

Kapitel 8

Technische Anpassungen:

Innerhalb der Programme gibt es gewisse Erweiterungen, die nicht automatisch über das Setup installiert werden können. Diese Programmteile betreffen die Kommunikation. Einerseits alle Ausgaben auf die COM Schnittstelle, wie zum Beispiel die Kommunikation mit externen Modems, Messgeräten, Steuer Geräten usw..

Es betrifft aber auch die Ausgabe auf das E-Mail System.

Bevor Sie diese Dateien installieren, sollten sich kontrollieren, ob sie nicht bereits auf dem System vorhanden sind. Vielleicht haben Sie eine ältere Version der gleichen Dateien. Probieren Sie zuerst die Anwendung mit diesen. Falls Sie damit Probleme haben, können sie auch die von uns bereitgestellten allenfalls neueren Versionen verwenden. Diese Treiber stammen aus dem Betriebssystem und unterscheiden sich von Version zu Version. Deshalb ist hier eine gewisse Vorsicht angebracht.

Ablauf:

Kopieren Sie die Dateien in Ihr >Windows System Verzeichnis>\System32. Dann registrieren Sie alle drei Dateien. Dazu wechseln sie in den MS DOS Modus oder rufen die Kommandozeile unter Ausführen auf. Bitte beachten Sie, dass die Datei sicher im entsprechenden Unterverzeichnis ist. Der Befehl lautet dann:

```
c:\winxp\system32\regsvr32.exe c:\winxp\system32\mscomm32.ocx
```

Bei erfolgreichem Abschluss dieser Operation erscheint eine Meldung auf dem Bildschirm.

Registrieren von Dateien...

Einige Dateien müssen zur korrekten Funktion in Windows manuell registriert werden.

Es handelt sich dabei um die Dateien:

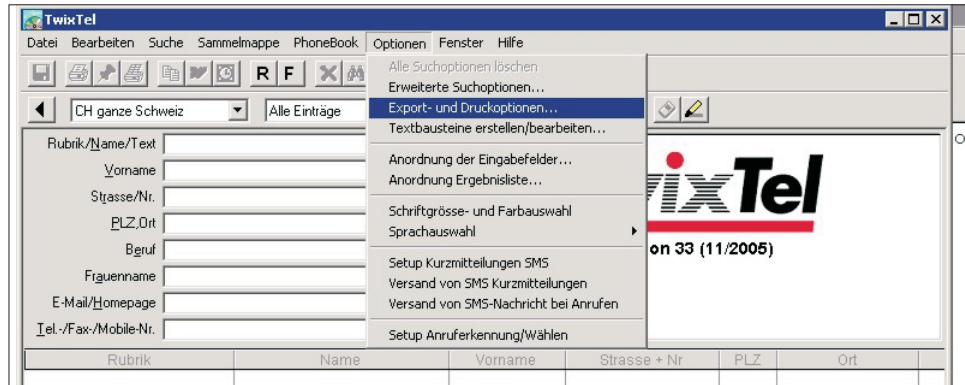
mscomm32.ocx, mscomct2.ocx und msmapi32.ocx

Verwenden Sie dazu das Programm regsvr32.exe

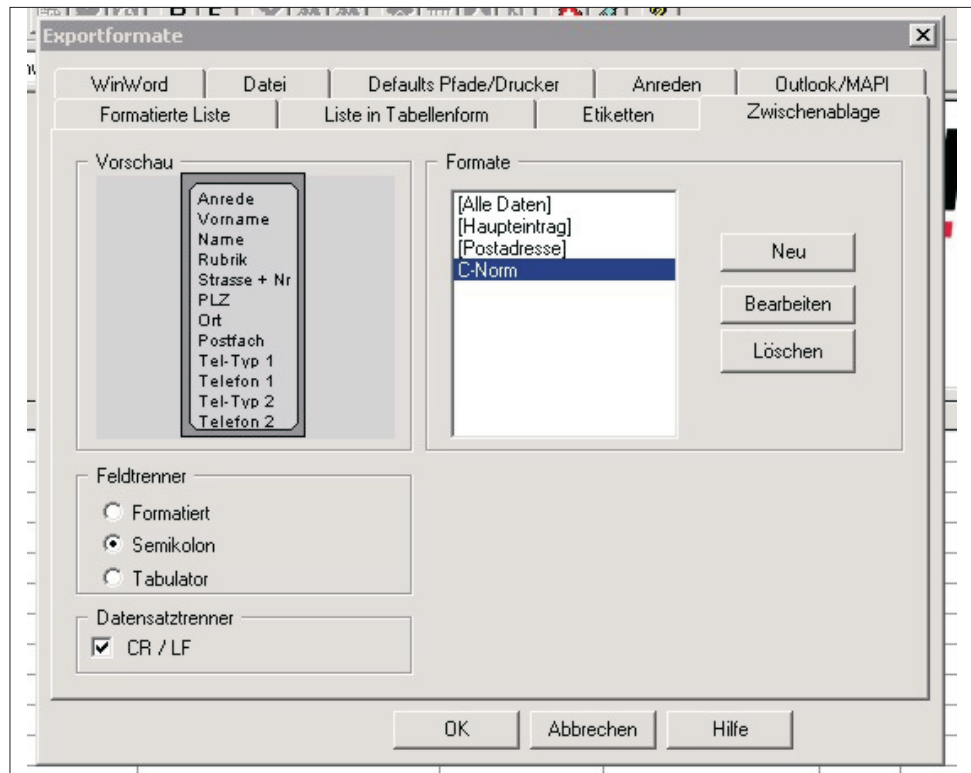
TwixTel Einstellungen:

Einige Dateien müssen zur korrektion Funktion in Windows manuell registriert werden.

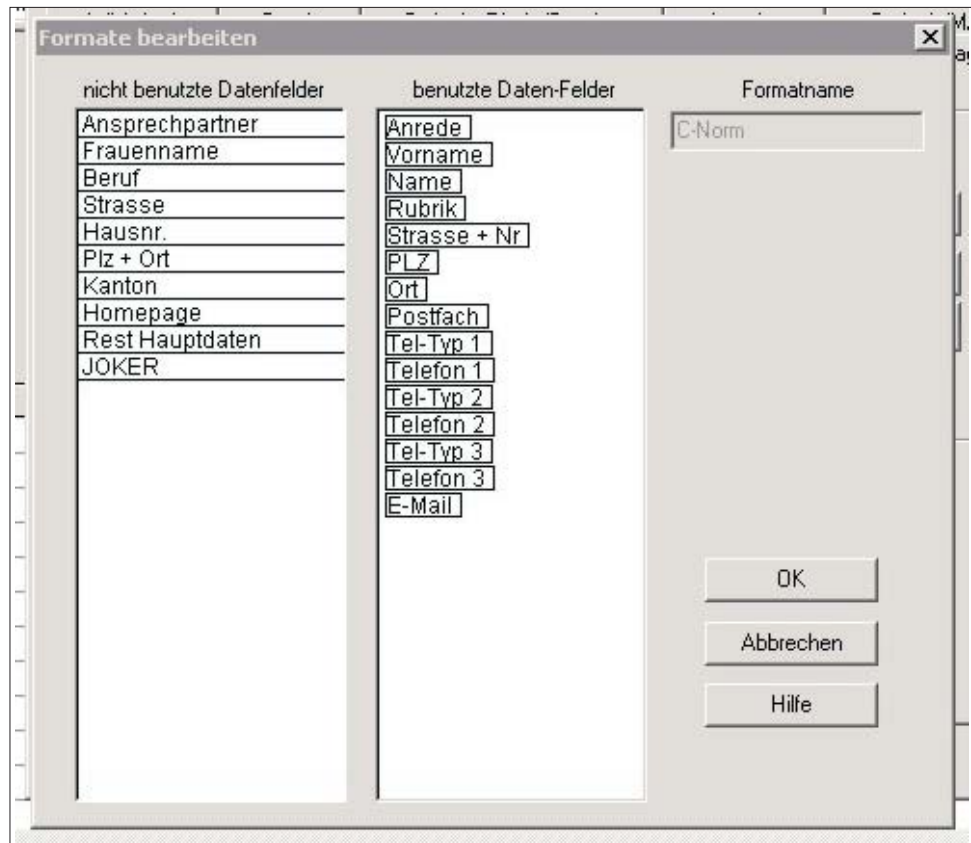
md3_v334_199



Damit TwixTel optimal genutzt werden kann, müssen zuerst Stammdaten erfasst werden. Besonders die Adresdaten werden an verschiedenen Teilen des Programmes benötigt. Deshalb ist es notwendig, sie möglichst genau und vollständig zu verwenden. Eine einfache wie Art der Erfassung ist die Kopie aus TwixTel. Damit das Programm genutzt werden kann, sind zuerst einige Einstellungen in TwixTel und auch in MilchDispo erforderlich. Zuerst rufen Sie TwixTel auf und wechseln in das Menü **Optionen** / Exportformate

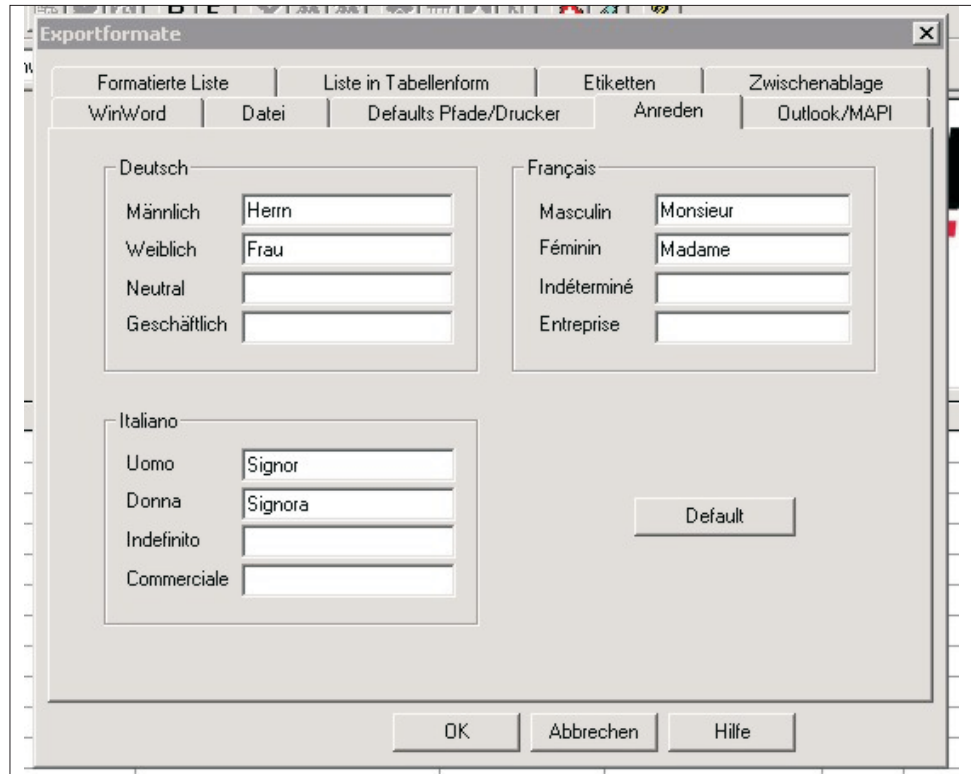


Im Menü Zwischenablage tragen Sie ein neues Format ein. Der Name lautet: **C-Norm**

**Formate bearbeiten:**

Packen Sie die Felder auf der linken Seite und bewegen Sie diese in die Mitte zur Überschrift "benutzte Datenfelder".

Der ganze Vorgang wird mit dem Klicken auf **OK** abgeschlossen.



Anpassen der Anrede:

Klicken Sie zuerst auf Default, dann können sie die Anschriften für Neutral und Geschäftlich entfernen. Ebenfalls anzupassen ist die Anschrift in Deutsch für Herr. Wenn Sie gerne als Überschrift Herr haben möchten, dann tragen Sie das ein. Wichtig ist einfach, dass die Anschrift in der Codeverwaltung von MilchDispo ebenfalls vorhanden ist.

Wenn Sie jetzt TwixTel schliessen und neu starten, dann können Sie die Daten automatisch in die Zwischenablage übertragen.

Übertragen der Daten nach der Adressverwaltung:

Sie kopieren die markierten Daten in die Zwischenablage.

The screenshot shows the TwixTel application window. The menu bar includes 'Datei', 'Bearbeiten', 'Suche', 'Sammelmappe', 'PhoneBook', 'Optionen', 'Fenster', and 'Hilfe'. The 'Suche' menu is circled in red. The toolbar contains various icons for file operations and editing. The main window displays a contact entry for 'C-Norm AG' with the following details:

- Rubrik/Name/Text: C-Norm AG
- Vorname: (empty)
- Strasse/Nr.: Vorwilstr. 25
- PLZ/Ort: 9000 St. Gallen SG
- Beruf: Comp. Soft- u. Hardware
- Partnername: (empty)
- E-Mail/Homepage: (empty)
- Tel./Fax-/Mobile-Nr.: 071 278 68 05

Below the contact details, a summary box shows 'Total Einträge: 1' and 'Markiert: 1'. At the bottom, a table displays the contact data in a structured format:

Rubrik	Name	Vorname	Strasse + Nr	PLZ	Ort	Telefon 1
	C-Norm AG		Vorwilstr. 25	9000	St. Gallen	071 278 68 05